

資料編

資料編【目次】

1	大気質・騒音・超低周波音・振動	1
1.1	異常年検定	1
1.2	騒音調査結果	3
1.3	振動調査結果	5
1.4	交通量調査結果	8
2	植物	10
2.1	水生植物	10
(1)	海藻類	10
(2)	植物プランクトン	13
3	動物	15
3.1	陸生動物	15
(1)	鳥類	15
3.2	水生動物	16
(1)	動物プランクトン	16
(2)	魚卵・稚仔魚	17
(3)	底生動物	19
(4)	付着動物	22

1 大気質・騒音・超低周波音・振動

1.1 異常年検定

予測には、大気質常時監視測定局である林田出張所における平成 31 年度のデータを用いた(以下参照)。

平成 31 年度(2019 年度)の気象データを対象に、平成 21 年度(2009 年度)～平成 30 年度(2018 年度)を統計年として、風向別出現回数及び風速階級別出現回数について検定を行った。検定結果を以下に示す。

【検定結果】

仮説)

検定対象年度(平成 31 年度)と統計年(平成 21 年度～平成 30 年度)の平均値との間には有意な差はないとする。

風向別出現回数)

危険率 1.0%では、仮説は採択された。

危険率 2.5%では、仮説は採択された。

危険率 5.0%では、仮説は採択された。

風速階級別出現回数)

危険率 1.0%では、仮説は採択された。

危険率 2.5%では、仮説は採択された。

危険率 5.0%では、仮説は採択された。

風向別出現回数、風速階級別出現回数の両者について、危険率がいずれの場合でも仮説は採択され、検定年と統計年の間に有意な差はないと判断された。

よって、検定年である平成 31 年度の気象データをこの環境影響評価における気象観測結果として採用する。

表 1.1 異常年検定結果

地点:林田出張所
 統計年:2009年~2018年
 検定年:2019年

風向	頻度	統計年																	検定年		危険率1.0%の場合			危険率2.5%の場合			危険率5.0%の場合		
		2009	2010	2011	2012	2013	2014	2015	2016	2017	2018	平均 Xavg	分散 S2	頻度	F0	F値= 10.56	判定	上限値	下限値	F値= 7.21	判定	上限値	下限値	F値= 5.12	判定	上限値	下限値		
		2009	2010	2011	2012	2013	2014	2015	2016	2017	2018																		
NNE	253	274	294	264	290	231	265	294	203	241	260.9	794.1	261	0.00	362.14	159.66	344.55	177.25	331.39	190.41									
NE	286	230	277	249	291	367	359	339	280	331	300.9	1915.1	356	1.30	458.12	143.68	430.81	170.99	410.37	191.43									
ENE	395	357	445	401	365	400	424	394	337	377	389.5	913.3	398	0.06	498.07	280.93	479.21	299.79	465.10	313.90									
E	424	378	487	479	425	672	652	636	620	650	542.3	11708.6	752	3.07	921.04	153.56	863.51	221.09	812.98	271.62									
ESE	928	869	1036	998	925	1385	1510	1547	1432	1549	1217.9	75002.5	1562	1.29	2201.79	234.01	2030.88	404.92	1902.99	532.81									
SE	1372	1367	1214	1345	1272	951	980	971	972	1042	1148.6	29724.8	1070	0.17	1767.99	529.21	1660.40	636.80	1579.89	717.31									
SSE	727	696	685	773	696	411	385	400	345	386	550.4	27988.0	396	0.70	1151.43	-50.63	1047.03	53.77	968.90	131.90									
S	294	291	287	310	268	144	140	151	125	159	216.9	5499.7	127	1.20	483.33	-49.53	437.05	-3.25	402.42	31.38									
SSW	157	136	147	158	146	123	144	100	148	129	138.8	279.0	113	1.95	198.80	78.80	188.38	89.22	180.58	97.02									
SW	172	153	164	163	158	180	197	191	198	206	178.2	320.0	172	0.10	242.46	113.94	231.30	125.10	222.95	133.45									
WSW	292	375	303	315	341	505	506	433	507	504	408.1	7736.3	474	0.46	724.09	92.11	669.20	147.00	628.13	188.07									
W	628	785	784	680	727	1015	838	848	1053	742	810.0	16614.0	715	0.44	1273.07	346.93	1192.63	427.37	1132.44	487.56									
WNW	908	1029	946	784	923	750	671	706	877	679	827.3	14190.0	603	2.90	1255.26	399.34	1180.92	473.68	1125.29	529.31									
NW	632	705	621	653	675	525	509	519	522	529	589.0	5130.6	536	0.45	846.33	331.67	801.63	376.37	768.18	409.82									
NNW	561	458	422	525	556	495	543	560	531	582	523.3	2306.0	579	1.10	695.82	350.78	665.85	380.75	643.43	403.17									
N	518	424	425	437	454	235	265	330	243	285	361.6	9288.8	294	0.40	707.85	15.35	647.70	75.50	602.70	120.50									
Calm	211	231	247	225	246	370	394	337	366	367	299.4	4797.8	353	0.49	548.25	50.55	505.02	93.78	472.67	126.13									
合計	8758	8758	8784	8759	8758	8759	8782	8756	8759	8758			8761																

風速階級	頻度	統計年																	検定年		危険率1.0%の場合			危険率2.5%の場合			危険率5.0%の場合		
		2009	2010	2011	2012	2013	2014	2015	2016	2017	2018	平均 Xavg	分散 S2	頻度	F0	F値= 10.56	判定	上限値	下限値	F値= 7.21	判定	上限値	下限値	F値= 5.12	判定	上限値	下限値		
		2009	2010	2011	2012	2013	2014	2015	2016	2017	2018																		
0.0~0.4	211	231	247	225	246	370	394	337	366	367	299.4	4797.8	353	0.49	548.25	50.55	505.02	93.78	472.67	126.13									
0.5~0.9	1078	1001	1031	1014	1111	1395	1499	1347	1313	1364	1215.3	31192.2	1325	0.32	1849.80	580.80	1739.58	691.02	1657.11	773.49									
1.0~1.9	3295	3215	3289	3282	3116	2989	3228	3160	2984	3083	3164.1	12531.3	3133	0.06	3566.27	2761.93	3496.41	2831.79	3444.13	2884.07									
2.0~2.9	1893	1795	1726	1788	1824	1572	1739	1727	1565	1768	1739.7	9579.2	1677	0.34	2091.32	1388.08	2030.24	1449.16	1984.54	1494.86									
3.0~3.9	1028	1051	1070	1037	1147	911	883	995	938	970	1003.0	5755.2	972	0.14	1275.54	730.46	1228.20	777.80	1192.78	813.22									
4.0~4.9	560	628	654	641	606	591	513	558	703	557	601.1	2887.7	625	0.16	794.16	408.04	760.62	441.58	735.53	466.67									
5.0~5.9	343	442	393	390	378	400	250	314	458	339	370.7	3404.2	364	0.01	580.31	161.09	543.90	197.50	516.65	224.75									
6.0~6.9	195	218	199	232	183	277	132	185	260	178	205.9	1617.7	181	0.31	350.40	61.40	325.30	86.50	306.51	105.29									
7.0~7.9	93	107	93	96	108	133	75	100	107	83	99.5	227.7	75	2.16	153.71	45.29	144.29	54.71	137.24	61.76									
8.0~8.9	40	47	39	42	27	57	39	22	29	33	37.5	94.5	30	0.49	72.41	2.59	66.35	8.65	61.81	13.19									
9.0~9.9	17	17	19	4	9	40	15	8	20	6	15.5	95.9	11	0.17	50.67	-19.67	44.56	-13.56	39.99	-8.99									
10.0~	5	6	24	8	3	24	15	3	16	10	11.4	57.6	15	0.18	38.68	-15.88	33.94	-11.14	30.39	-7.59									
合計	8758	8758	8784	8759	8758	8759	8782	8756	8759	8758			8761																

1.2 騒音調査結果

騒音調査結果を表 1.2 に示す。

表 1.2(1) 騒音調査結果 (環境騒音、St. 1)

測定日	観測時間	等価騒音レベル (dB)	時間率騒音レベル (dB)		
		LAeq	LA5	LA50	LA95
2月20日	12:00~13:00	60.6	64	52	51
	13:00~14:00	58.7	61	53	51
	14:00~15:00	59.4	63	54	52
	15:00~16:00	59.1	60	53	51
	16:00~17:00	58.2	60	52	50
	17:00~18:00	59.1	62	52	50
	18:00~19:00	57.8	61	49	47
	19:00~20:00	52.6	55	48	45
	20:00~21:00	53.9	55	52	45
	21:00~22:00	50.4	51	48	46
	22:00~23:00	51.7	51	48	46
23:00~24:00	55.3	53	48	46	
2月21日	0:00~1:00	53.8	52	48	46
	1:00~2:00	51.8	50	46	45
	2:00~3:00	46.4	49	46	44
	3:00~4:00	51.3	51	47	45
	4:00~5:00	56.4	54	49	47
	5:00~6:00	54.8	55	50	48
	6:00~7:00	58.8	59	56	48
	7:00~8:00	61.4	64	51	47
	8:00~9:00	63.6	70	56	53
	9:00~10:00	62.6	70	53	52
	10:00~11:00	60.7	65	53	51
11:00~12:00	60.9	63	51	50	
環境基準の時間区分	昼間 (6:00~22:00)	60	-	-	-
	夜間 (22:00~6:00)	54	-	-	-
騒音規制法 (特定工場に関する騒音の規制基準) の時間区分	朝 (6:00~8:00)	-	62	54	48
	昼間 (8:00~19:00)	-	64	53	51
	夕 (19:00~22:00)	-	54	49	45
	夜間 (2:00~6:00)	-	52	48	46

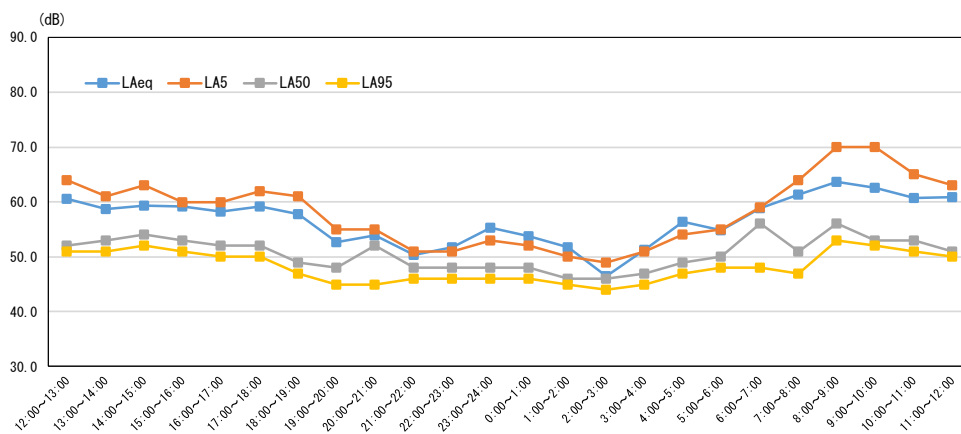
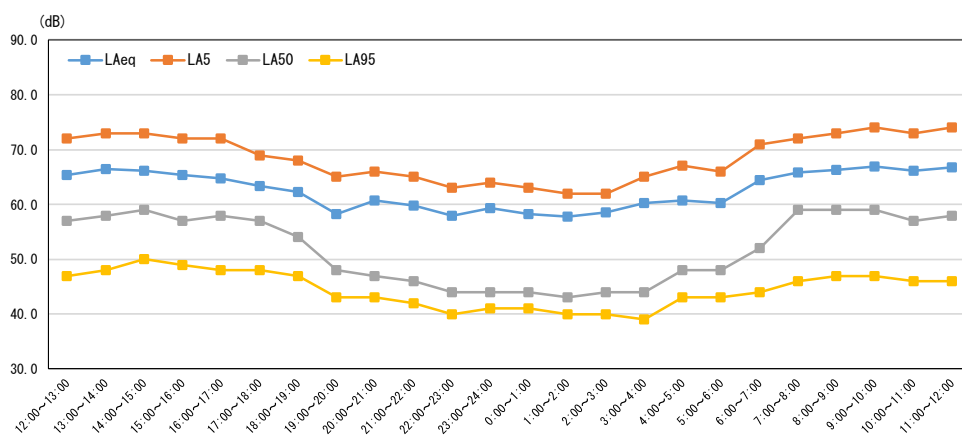


表 1.2(2) 騒音調査結果（道路交通騒音、St. 2）

測定日	観測時間	等価騒音レベル (dB)	時間率騒音レベル(dB)		
		L _{Aeq}	L _{A5}	L _{A50}	L _{A95}
2月20日	12:00~13:00	65.3	72	57	47
	13:00~14:00	66.5	73	58	48
	14:00~15:00	66.2	73	59	50
	15:00~16:00	65.3	72	57	49
	16:00~17:00	64.8	72	58	48
	17:00~18:00	63.4	69	57	48
	18:00~19:00	62.2	68	54	47
	19:00~20:00	58.3	65	48	43
	20:00~21:00	60.7	66	47	43
	21:00~22:00	59.8	65	46	42
	22:00~23:00	58.0	63	44	40
23:00~24:00	59.3	64	44	41	
2月21日	0:00~1:00	58.2	63	44	41
	1:00~2:00	57.7	62	43	40
	2:00~3:00	58.6	62	44	40
	3:00~4:00	60.3	65	44	39
	4:00~5:00	60.7	67	48	43
	5:00~6:00	60.2	66	48	43
	6:00~7:00	64.5	71	52	44
	7:00~8:00	65.9	72	59	46
	8:00~9:00	66.3	73	59	47
	9:00~10:00	66.9	74	59	47
	10:00~11:00	66.2	73	57	46
11:00~12:00	66.7	74	58	46	
環境基準の時間区分	昼間(6:00~22:00)	65	-	-	-
	夜間(22:00~6:00)	59	-	-	-



1.3 振動調査結果

振動調査結果を表 1.3、表 1.4 に示す。

表 1.3(1) 振動調査結果（環境振動、St. 1）

測定日	観測時間	振動レベル (dB)		
		L ₁₀	L ₅₀	L ₉₀
2月20日	12:00~13:00	36	30 未満	30 未満
	13:00~14:00	37	32	30 未満
	14:00~15:00	37	32	30 未満
	15:00~16:00	36	31	30 未満
	16:00~17:00	37	31	30 未満
	17:00~18:00	34	30 未満	30 未満
	18:00~19:00	30 未満	30 未満	30 未満
	19:00~20:00	30 未満	30 未満	30 未満
	20:00~21:00	30 未満	30 未満	30 未満
	21:00~22:00	30 未満	30 未満	30 未満
	22:00~23:00	30 未満	30 未満	30 未満
23:00~24:00	30 未満	30 未満	30 未満	
2月21日	0:00~1:00	30 未満	30 未満	30 未満
	1:00~2:00	30 未満	30 未満	30 未満
	2:00~3:00	30 未満	30 未満	30 未満
	3:00~4:00	30 未満	30 未満	30 未満
	4:00~5:00	30 未満	30 未満	30 未満
	5:00~6:00	30 未満	30 未満	30 未満
	6:00~7:00	32	30 未満	30 未満
	7:00~8:00	36	30 未満	30 未満
	8:00~9:00	39	32	30 未満
	9:00~10:00	39	33	30 未満
	10:00~11:00	38	33	30 未満
11:00~12:00	38	32	30 未満	
振動規制法（特定工場において発生する振動の規制に関する基準）の時間区分	朝（8:00~19:00）	36	31	30
	昼間（19:00~8:00）	31	30	30

※：30dB以下の値は30dBとして計算した。

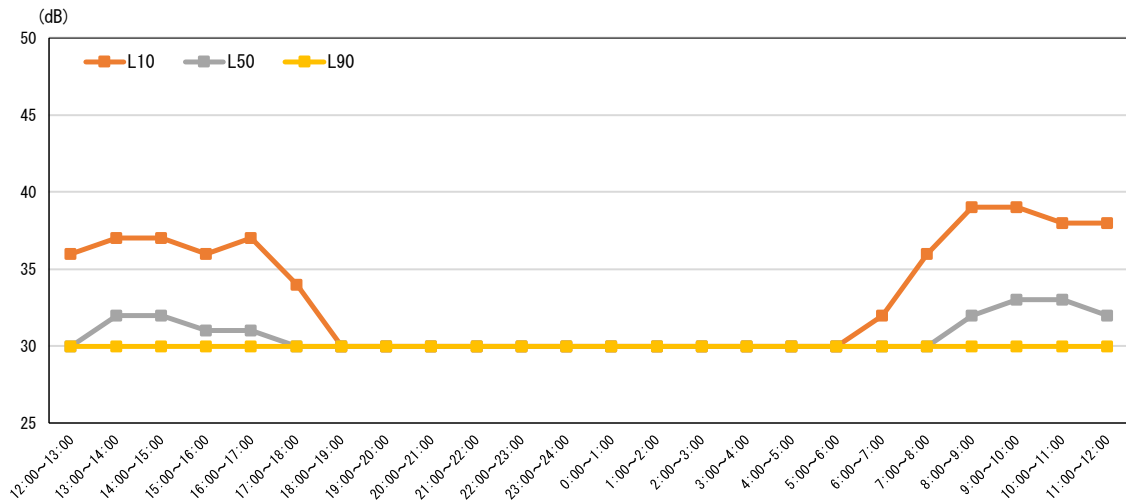


表 1.3(2) 振動調査結果（道路交通振動、St. 2）

測定日	観測時間	振動レベル(dB)		
		L ₁₀	L ₅₀	L ₉₀
2月20日	12:00~13:00	43	30 未満	30 未満
	13:00~14:00	44	33	30 未満
	14:00~15:00	44	33	30 未満
	15:00~16:00	43	30	30 未満
	16:00~17:00	42	30	30 未満
	17:00~18:00	37	30 未満	30 未満
	18:00~19:00	33	30 未満	30 未満
	19:00~20:00	30 未満	30 未満	30 未満
	20:00~21:00	32	30 未満	30 未満
	21:00~22:00	33	30 未満	30 未満
	22:00~23:00	30 未満	30 未満	30 未満
	23:00~24:00	30	30 未満	30 未満
2月21日	0:00~1:00	30 未満	30 未満	30 未満
	1:00~2:00	30 未満	30 未満	30 未満
	2:00~3:00	30 未満	30 未満	30 未満
	3:00~4:00	33	30 未満	30 未満
	4:00~5:00	35	30 未満	30 未満
	5:00~6:00	33	30 未満	30 未満
	6:00~7:00	39	30 未満	30 未満
	7:00~8:00	42	30	30 未満
	8:00~9:00	43	32	30 未満
	9:00~10:00	45	34	30 未満
	10:00~11:00	44	33	30 未満
	11:00~12:00	45	33	30 未満
振動規制法（道路交通振動の要請限度）の時間区分	朝（7:00~20:00）	41	31	30
	昼間（20:00~7:00）	32	30	30

※：30dB以下の値は30dBとして計算した。

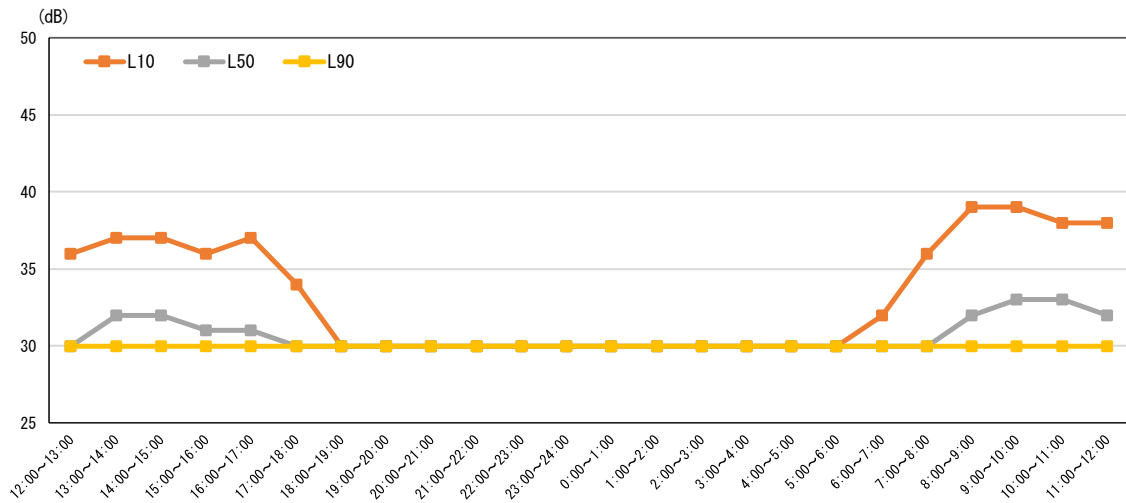


表 1.4 地盤卓越振動数調査結果 (St.2)

単位：dB (1/3 オクターブバンド加速度レベル)

測定車両 (車線)	周波数 [Hz]																			
	1	1.25	1.6	2	2.5	3.15	4	5	6.3	8	10	12.5	16	20	25	31.5	40	50	63	80
1 台目	<30	<30	<30	<30	<30	<30	<30	<30	<30	32.2	40.5	46.4	44.6	43.1	41.4	40.0	34.6	<30	<30	<30
2 台目	<30	<30	<30	<30	<30	<30	<30	<30	<30	33.8	45.4	48.8	40.1	30.4	<30	<30	<30	<30	<30	<30
3 台目	<30	<30	<30	<30	<30	<30	<30	<30	<30	<30	<30	32.8	39.6	40.8	37.1	37.5	<30	<30	<30	<30
4 台目	<30	<30	<30	<30	<30	<30	<30	<30	<30	37.7	44.4	47.8	42.8	43.3	45.6	43.0	38.8	<30	<30	<30
5 台目	<30	<30	<30	<30	<30	<30	31.1	<30	<30	<30	30.5	32.6	39.5	39.1	37.6	35.1	<30	<30	<30	<30
6 台目	<30	<30	<30	<30	<30	<30	<30	<30	<30	<30	<30	41.2	44.5	41.4	36.8	34.0	33.8	<30	<30	<30
7 台目	<30	<30	<30	<30	<30	<30	<30	<30	<30	31.8	36.7	43.8	39.6	40.5	35.0	32.2	<30	<30	<30	<30
8 台目	<30	<30	<30	<30	<30	<30	<30	<30	<30	32.9	40.8	42.5	47.2	42.2	36.2	34.7	<30	<30	<30	<30
9 台目	<30	<30	<30	<30	<30	<30	<30	<30	<30	33.2	37.7	42.3	42.4	48.2	38.1	40.6	33.4	<30	<30	<30
10 台目	<30	<30	<30	<30	<30	<30	<30	<30	<30	<30	41.0	46.3	38.4	43.4	43.0	40.7	35.7	<30	<30	<30
平均値	<30	<30	<30	<30	<30	<30	<30	<30	<30	30.6	37.3	42.5	41.9	41.2	37.8	35.1	<30	<30	<30	<30
最大カウント数	0	0	0	0	0	0	0	0	0	0	0	5	3	2	0	0	0	0	0	0
卓越振動数 [Hz]	15																			

※：1. 網掛けは測定車両毎の1/3 オクターブバンドの最大値を示す。
 2. 「最大カウント数」とは1/3 オクターブバンド加速度レベルが最大値を記録した中心周波数の回数を示す。
 3. 「卓越振動数」とは1/3 オクターブバンド加速度レベルが最大値を記録した中心周波数 [Hz] の平均値を示す。
 4. 「平均値」の算出は、測定値が 30dB 未満の場合、実測値を計算に使用した。

1.4 交通量調査結果

交通量調査結果を表 1.5 に示す。

表 1.5 交通量調査結果 (St. 2)

時間帯	来場 (南⇒北)			退場 (北⇒南)			合計			
	小型車類	大型車類	大型車混入率	小型車類	大型車類	大型車混入率	小型車類	大型車類	合計	
0:00~1:00	14	14	50%	31	14	45	45	28	73	38%
1:00~2:00	13	13	50%	14	9	23	27	22	49	45%
2:00~3:00	10	14	58%	11	9	20	21	23	44	52%
3:00~4:00	20	16	44%	12	16	28	32	32	64	50%
4:00~5:00	30	20	40%	6	31	37	36	51	87	59%
5:00~6:00	36	14	28%	12	26	38	48	40	88	45%
6:00~7:00	140	41	23%	27	35	62	167	76	243	31%
7:00~8:00	470	54	10%	105	50	155	575	104	679	15%
8:00~9:00	360	66	15%	115	76	191	475	142	617	23%
9:00~10:00	144	116	45%	126	104	230	270	220	490	45%
10:00~11:00	125	88	41%	129	84	213	254	172	426	40%
11:00~12:00	114	93	45%	138	93	231	252	186	438	42%
12:00~13:00	185	66	26%	180	59	239	365	125	490	26%
13:00~14:00	141	97	41%	148	95	243	289	192	481	40%
14:00~15:00	148	88	37%	167	90	257	315	178	493	36%
15:00~16:00	120	90	43%	130	61	191	250	151	401	38%
16:00~17:00	119	46	28%	264	65	329	383	111	494	22%
17:00~18:00	97	37	28%	376	31	407	473	68	541	13%
18:00~19:00	77	21	21%	238	18	256	315	39	354	11%
19:00~20:00	45	8	15%	138	6	144	183	14	197	7%
20:00~21:00	30	14	32%	77	17	94	107	31	138	22%
21:00~22:00	24	13	35%	48	14	62	72	27	99	27%
22:00~23:00	18	10	36%	25	10	35	43	20	63	32%
23:00~0:00	21	11	34%	14	16	30	35	27	62	44%
合計	2,501	1,050	30%	2,551	1,029	3,580	5,032	2,079	7,111	0

2 植物

2.1 水生植物

(1) 海藻類

海藻類（付着植物）の調査結果を表 2.1 に示す。

表 2.1(1) 海藻類 (附着植物) の確認種一覧 (冬季、春季)

No.	門名	綱名	目名	科名	和名	冬季						春季										
						地点A			地点B			地点A			地点B							
						上層	中層	下層	上層	中層	下層	上層	中層	下層	上層	中層	下層					
1	緑色植物	緑藻	アオサ	アオサ	ヒメアオノリ属																	
2								●							●					●		
3									●												●	
4										●											●	
5																						●
6	黄色植物	褐藻	シオミドロ	シオミドロ	シオミドロ科																	
7									●												●	
8																						●
9																						●
10																						●
11																						●
12																						●
13																						●
14																						●
15						紅色植物	紅藻	ウシケノリ	ウシケノリ	アマノリ属												
16				●																	●	
17																						●
18																						●
19																						●
20																						●
21																						●
22																						●
23																						●
24																						●
25																	●					
26																	●					
27																	●					
28																	●					
29																	●					
30																	●					
31																	●					
32																	●					
33																	●					
34																	●					
35																	●					
36																	●					
37																	●					
38																	●					
39																	●					
40																	●					
41																	●					
42																	●					
43																	●					
44																	●					
45	藍色植物	藍藻	-	-	藍藻綱																	
46									●											●		

注：希少種保護の観点より、一部非公開(黒塗り表記)としている。

表 2.1(2) 海藻類 (付着植物) の確認種一覧 (夏季、秋季)

No.	門名	綱名	目名	科名	和名	冬季						春季											
						地点A			地点B			地点A			地点B								
						上層	中層	下層	上層	中層	下層	上層	中層	下層	上層	中層	下層						
1	緑色植物	緑藻	アオサ	アオサ	ヒメアオノリ属	●																	
2					アオサ属(旧 アオノリ属)																		
3					アオサ属	●																	
4					シオグサ	●																	
5					ハネモ	●																	
6	黄色植物	褐藻	シオミドロ	シオミドロ科	シオミドロ																		
7					クロガシラ	●																	
8					アマジグサ	●																	
9					アマジグサ属																		
10					フクロノリ																		
11					セイヨウハバノリ																		
12					カヤモノリ																		
13					コンブ																		
14					コンブ																		
15					紅色植物	紅藻	ウシケノリ	ウシケノリ属	ウシケノリ														
16	サンゴモ																						
17	サンゴモ科(無節サンゴモ類)																						
18	テングサ	●																					
19	テングサ																						
20	マクサ																						
21	オバクサ																						
22	スギノリ	●																					
23	スギノリ	●																					
24	ムカデノリ																						
25	ムカデノリ																						
26	フダラク																						
27	オキツノリ																						
28	ベニスナゴ																						
29	オゴノリ																						
30	オゴノリ																						
31	マサゴシバリ																						
32	マサゴシバリ																						
33	マサゴシバリ																						
34	マサゴシバリ																						
35	イギス																						
36	イギス																						
37	イギス																						
38	イギス																						
39	イギス																						
40	イギス																						
41	イギス																						
42	イギス																						
43	イギス																						
44	イギス																						
45	イギス																						
46	藍色植物	藍藻	-	-	藍藻綱	●																	

注：希少種保護の観点より、一部非公開(黒塗り表記)としている。

(2) 植物プランクトン

植物プランクトンの調査結果を表 2.2 に示す。

表 2.2(1) 植物プランクトンの確認種一覧

No.	門名	綱名	目名	科名	学名	冬季		春季		夏季		秋季							
						No. 1	No. 2	No. 1	No. 2	No. 1	No. 2	No. 1	No. 2						
1	藍藻植物	藍藻	ネジジエモ	ユレモ	Oscillatoriaceae	●						●							
2	クリプト植物	クリプト藻	-	-	Cryptomonadales	●	●	●	●		●		●						
3	渦鞭毛植物	渦鞭毛藻	プロコケントム	プロコケントム	<i>Prorocentrum balticum</i>			●	●										
4					<i>Prorocentrum micans</i>										●				
5					<i>Prorocentrum minimum</i>			●	●										
6					<i>Prorocentrum triestinum</i>				●							●			
7					<i>Prorocentrum</i> sp.			●											
8			ペリテ'イニウム	オキソキキム			<i>Oxytoxum</i> sp.								●				
9			ギム/テ'イニウム	ギム/テ'イニウム			<i>Gymnodinium sanguineum</i>								●				
10				-			Gymnodiniales	●	●	●	●			●					
11			ペリテ'イニウム	ゴニオテックス			<i>Amylax triacantha</i>							●	●				
12							<i>Gonyaulax</i> sp.			●	●			●					
13			ペリテ'イニウム				<i>Heterocapsa</i> sp.			●		●		●					
14							<i>Protoperdinium</i> spp.	●		●	●	●	●	●	●	●	●		
15				カキオテ'イネラ			<i>Scrippsiella</i> sp.		●	●	●	●	●	●	●				
16				-			Peridinales	●	●	●	●	●	●	●	●				
17			黄色植物	黄金色藻	ディクテオカ	ディクテオカ	<i>Dictyocha fibula</i>					●							
18							<i>Distephanus speculum</i>			●		●							
19	エブ'リア							<i>Ebria tripartita</i>			●	●	●	●					
20	珪藻	円心	タシホシーラ		<i>Aulacoseira distans</i>	●	●	●	●	●	●	●	●						
21					<i>Aulacoseira granulata</i>	●		●						●					
22					<i>Aulacoseira</i> spp.	●	●	●		●	●								
23					<i>Cyclotella</i> spp.	●				●	●	●	●		●	●			
24					<i>Skeletonema costatum</i>		●	●		●	●	●	●	●	●	●			
25					<i>Thalassiosira</i> spp.	●	●	●	●	●	●	●	●	●	●	●			
26					Thalassiosiraceae	●	●	●	●	●	●	●	●	●	●	●			
27					メロシーラ				<i>Corethron criophilum</i>								●		
28									<i>Leptocylindrus danicus</i>	●				●	●	●	●	●	●
29									<i>Leptocylindrus minimus</i>					●	●				
30			<i>Melosira juergensi</i>	●							●								
31			<i>Melosira nummuloides</i>	●						●									
32			<i>Melosira sulcata</i>															●	
33			コスキノテ'イヌス				<i>Coscinodiscus radiatus</i>			●					●				
34							<i>Coscinodiscus radiatus</i>												
35							<i>Coscinodiscus</i> sp.											●	
36			アスターロム'ラ				<i>Asteromphalus sarcophagus</i>		●										
37			リゾ'ソレニア				<i>Rhizosolenia alata</i>		●										
38							<i>Rhizosolenia fragilissima</i>		●	●	●	●	●						
39							<i>Rhizosolenia imbricata</i>		●										
40							<i>Rhizosolenia phuketensis</i>						●						
41							<i>Rhizosolenia setigera</i>				●	●					●	●	
42			ビ'ト'ウカ'イ				<i>Cerataulina dentata</i>					●	●						
43							<i>Cerataulina pelagica</i>	●				●	●	●	●				
44							<i>Eucampia zodiacus</i>						●	●	●	●			
45							<i>Hemiaulus sinensis</i>								●				
46							<i>Biddulphia longicruris</i>							●	●				
47			キートケラス				<i>Chaetoceros compressum</i>					●	●	●					
48							<i>Chaetoceros constrictum</i>			●	●	●			●				
49							<i>Chaetoceros curvisetum</i>						●	●	●	●			
50							<i>Chaetoceros danicum</i>			●			●	●	●	●			

表 2.2(2) 植物プランクトンの確認種一覧

No.	門名	綱名	目名	科名	学名	冬季		春季		夏季		秋季												
						No. 1	No. 2	No. 1	No. 2	No. 1	No. 2	No. 1	No. 2											
51	黄色植物	珪藻	円心	キートコス	<i>Chaetoceros debile</i>			●		●	●													
52					<i>Chaetoceros decipiens</i>								●	●										
53					<i>Chaetoceros didymum</i>			●	●	●	●	●	●	●										
54					<i>Chaetoceros distans</i>							●	●	●	●									
55					<i>Chaetoceros lorenzianum</i>											●								
56					<i>Chaetoceros radicans</i>										●									
57					<i>Chaetoceros sociale</i>							●	●											
58					<i>Chaetoceros</i> spp.							●	●	●	●	●	●							
59					リトデ ^{スミクム}				<i>Ditylum brightwellii</i>					●	●	●								
60					羽状	テ ^イ ト ^マ	テ ^イ ト ^マ	テ ^イ ト ^マ	<i>Fragilaria</i> sp.	●														
61			<i>Licmophora</i> sp.	●					●	●	●													
62			<i>Neodelphineis pelagica</i>											●	●									
63			<i>Synedra</i> spp.	●					●															
64			<i>Thalassionema nitzschioides</i>												●	●								
65			<i>Thalassiothrix</i> sp.															●	●					
66			Diatomaceae											●	●	●								
67			アコナンテス								<i>Cocconeis</i> spp.	●				●	●							
68			ナヒ ^{キユ}	ナヒ ^{キユ}					ナヒ ^{キユ}	ナヒ ^{キユ}	<i>Amphiprora</i> spp.					●	●							
69											<i>Amphora</i> spp.	●	●	●	●					●	●			
70											<i>Cymbella</i> sp.	●												
71											<i>Diploneis</i> sp.	●												
72											<i>Gomphonema</i> sp.								●	●				
73											<i>Navicula membranacea</i>											●	●	
74											<i>Navicula</i> spp.	●	●	●	●	●	●	●	●	●	●	●	●	
75											<i>Pleurosigma</i> sp.	●						●	●				●	
76											ニツチ	ニツチ	ニツチ	ニツチ	<i>Bacillaria paxillifer</i>	●								
77															<i>Cylindrotheca closterium</i>	●	●	●	●	●	●	●	●	●
78			<i>Nitzschia</i> spp.	●	●	●	●	●	●	●					●	●	●	●						
79			<i>Pseudo-nitzschia multistriata</i>		●																			
80			<i>Pseudo-nitzschia pungens</i>												●	●								
81			<i>Pseudo-nitzschia</i> spp.			●	●	●	●	●					●	●	●	●	●					
82			スリレ				<i>Surirella</i> sp.	●																
83	ハプト植物	ハプト藻	-	-	Haptophyceae			●	●			●	●											
84	ユーグレナ植物	ユーグレナ藻	-	-	Euglenophyceae	●		●	●	●	●	●	●											
85	緑藻植物	ブラスノ藻	-	-	Prasinophyceae						●													
86	緑藻	クロコケムシ	クロコケムシ	オキスチス	<i>Ankistrodesmus falcatus</i>	●																		
87					クワレ	<i>Micractinium</i> sp.									●									
88					アミミ ^ロ	<i>Pediastrum</i> sp.	●																	
89					セネ ^ス ムス	<i>Scenedesmus</i> spp.	●		●	●	●	●	●	●	●	●	●							
90					ホシト ^ロ	テ ^ス ミ ^イ	<i>Staurastrum</i> sp.								●									
91	不明鞭毛藻類	-	-	-	unidentified flagellates		●	●	●			●	●											
出現種類数合計						32	24	34	32	43	42	41	38											

3 動物

3.1 陸生動物

(1) 鳥類

鳥類の調査結果を表 3.1 に示す。

表 3.1 鳥類の確認種一覧

No.	目名	科名	種名	渡りの区分	調査時期				重要種
					冬季	春季	夏季	秋季	
1	カモ	カモ	ウミアイサ	冬鳥	4				
2	カイツブリ	カイツブリ	カンムリカイツブリ	冬鳥	2				
3	ハト	ハト	カワラバト(ドバト)	留鳥	95	4	3	18	
4			キジバト	留鳥		1	2	4	
5	カツオドリ	ウ	カワウ	留鳥	9	1		12	
6	ペリカン	サギ	アオサギ	留鳥	1	1		1	
7			ダイサギ	留鳥			1		
8	チドリ	チドリ	コチドリ	夏鳥		2			
9			ユリカモメ	冬鳥	2				
10			ウミネコ	冬鳥			1	7	
11			セグロカモメ	冬鳥	4	17			
12	タカ	ミサゴ	ミサゴ	留鳥	4		2	5	○
13		タカ	トビ	留鳥	1	2	2	3	
14	スズメ	カラス	ハシボソガラス	留鳥	2	6	5	17	
15			ハシブトガラス	留鳥	7	4			
16		ツバメ	ツバメ	夏鳥			3		
17		ヒヨドリ	ヒヨドリ	留鳥	4			5	
18		メジロ	メジロ	留鳥				1	
19		ムクドリ	ハッカチョウ	留鳥			5		
20			ムクドリ	留鳥		5	1		
21		ヒタキ	イソヒヨドリ	留鳥				1	
22		スズメ	スズメ	留鳥	46	3	13	8	
23		セキレイ	ハクセキレイ	留鳥	11	3	6	5	
24			セグロセキレイ	留鳥			1		
25	アトリ	カワラヒワ	留鳥	3	1				
合計 8目 18科 25種				—	15種	13種	13種	13種	1種

注 1) 表中の数値は延べ確認個体数を表す。

注 2) 渡りの区分：「かがわの野鳥(鳥類リスト)」を参考に現地調査での確認状況をもとに整理した。

留鳥：一年中ほぼ同じような場所で生息している鳥

夏鳥：春に南の地域から渡来して、日本で繁殖し、秋に南へ去る鳥

冬鳥：秋に北の地域から渡来して、日本で越冬し、春に北へ帰る鳥

3.2 水生動物

(1) 動物プランクトン

動物プランクトンの調査結果を表 3.2 に示す。

表 3.2 動物プランクトンの確認種一覧

No.	門名	綱名	目名	科名	学名	冬季		春季		夏季		秋季			
						No. 1	No. 2	No. 1	No. 2	No. 1	No. 2	No. 1	No. 2		
1	繊毛虫	旋毛(コレトリカ)	ティンティス	ガチリツボガラム	<i>Tintinnopsis radix</i>					●	●				
2				ツリガネガラム	<i>Favella ehrenbergii</i>					●					
3					<i>Favella taraikaensis</i>			●	●						
4	輪形動物	真輪虫(単生殖集)	遊泳	ドロムン	<i>Synchaeta</i> sp.						●				
5	軟体動物	腹足	-	-	Gastropoda (larva)		●	●	●	●	●	●	●		
6		二枚貝	-	-	Bivalvia (umbo larva)	●	●	●	●	●	●	●	●		
7					Bivalvia (D-shaped larva)							●	●		
8	環形動物	多毛	-	-	Polychaeta (larva)	●	●	●	●	●	●	●	●		
9	線形動物	-	-	-	Nematoda			●	●	●	●	●			
10	節足動物	鯁脚	枝角	シダ	<i>Penilia avirostris</i>						●				
11				ウミオビシノコ	<i>Evadne tergestina</i>					●	●				
12					<i>Podon polyphemoides</i>						●				
13		顎脚(橈脚)	カラス	アサギ	<i>Acartia omorii</i>			●	●						
14					<i>Acartia steueri</i>						●				
15					<i>Acartia</i> spp. (copepodite)			●	●		●	●	●		
16				カラス	<i>Calanus sinicus</i> (copepodite)		●								
17					<i>Mesocalanus tenuicornis</i> (copepodite)	●									
18				セントロパシス	<i>Centropages abdominalis</i>		●					●			
19				パラカラス	<i>Paracalanus parvus</i>	●	●		●		●	●	●		
20					Paracalanidae (copepodite)	●	●	●	●	●	●	●	●		
21				オホカラス	オイト	<i>Oithona brevicornis</i>									●
22						<i>Oithona davisae</i>	●				●	●	●	●	
23		<i>Oithona similis</i>	●			●	●	●					●		
24		Oithonidae (copepodite)	●			●	●	●	●	●	●	●	●		
25			-		Cyclopoida (copepodite)				●						
26		ハルバチカラス	フサカサシノコ	<i>Microsetella norvegica</i>	●	●	●	●	●	●	●	●	●		
27				<i>Microsetella</i> spp. (copepodite)					●	●	●	●			
28				-	Harpacticoida	●			●	●	●				
29				Harpacticoida (copepodite)			●	●			●				
30		コリカス	コリカス	<i>Corycaeus affinis</i>		●	●	●					●		
31				Corycaeidae (copepodite)	●	●		●		●		●			
32			オンケ	<i>Oncaea scottodicaloi</i>		●									
33			ヘムシクシ	<i>Hemicyclops</i> sp. (copepodite)							●				
34			-		Copepoda (nauplius)	●	●	●	●	●	●	●	●		
35		顎脚(鞘甲)	-	-	Cirripedia (cypris)		●						●		
36					Cirripedia (nauplius)			●		●	●	●	●		
37		軟甲	等脚	-	-	Isopoda (larva)				●					
38		毛顎動物	ヤム	ヤム	ヤム	<i>Sagitta</i> spp. (juvenile)		●		●					
39		棘皮動物	ウニ	-	-	Echinoidea (echinopluteus)				●	●				
40	脊索動物(尾索動物)	尾虫	尾虫	オホバヤ	<i>Oikopleura dioica</i>	●	●	●	●	●	●	●			
41				<i>Oikopleura longicauda</i>	●			●	●						
42				<i>Oikopleura</i> spp.	●	●	●	●	●	●	●	●			
43	脊索動物(脊椎動物)	硬骨魚	-	-	Osteichthyes (egg)				●						
種類数						15	18	17	22	19	27	17	20		

(2) 魚卵・稚仔魚

魚卵・稚仔魚の調査結果を表 3.3、表 3.4 に示す。

表 3.3 魚卵調査結果

単位：個体数/1,000 m³

No.	門名	綱名	目名	科名	学名	和名	冬季		春季		夏季		秋季		
							No. 1	No. 2	No. 1	No. 2	No. 1	No. 2	No. 1	No. 2	
1	脊索動物	硬骨魚	ニシン	ニシン	<i>Konosirus punctatus</i>	コノシロ		2,170	760	485	886				
2				カタクチイワシ	<i>Engraulis japonicus</i>	カタクチイワシ			145	54	2,228	46		364	
3				スズキ	ネズツボ	Callionymidae	ネズツボ科			723	1,085				2
4				カレイ	ウシノシタ	Cynoglossidae	ウシノシタ科			579	651				
5				-	-	Unidentified s. o. Egg-1	単脂球形卵-1			2,749	3,255				
6						Unidentified s. o. Egg-2	単脂球形卵-2			10,706	10,959				
7						Unidentified s. o. Egg-3	単脂球形卵-3					3,295	10,178		
8						Unidentified s. o. Egg-4	単脂球形卵-4					1,740	5,107		
9						Unidentified s. o. Egg-5	単脂球形卵-5						3		
10						Unidentified s. o. Egg-6	単脂球形卵-6						3		9
11						Unidentified n. o. Egg-1	無脂球形卵-1					3			
12						Unidentified n. o. Egg-2	無脂球形卵-2						3		
個体数合計								17,072	16,764	7,751	16,226	0	375		
確認種数								0	6	6	7	0	3		

【不明卵の特徴一覧】

不明卵の区分		卵径 (mm)	油球径 (mm)	備考
Unidentified s. o. Egg-1	単脂球形卵-1	0.88-0.90	0.21-0.22	
Unidentified s. o. Egg-2	単脂球形卵-2	0.95-1.01	0.22-0.24	
Unidentified s. o. Egg-3	単脂球形卵-3	0.57-0.64	0.11-0.12	
Unidentified s. o. Egg-4	単脂球形卵-4	0.66-0.75	0.13-0.15	
Unidentified s. o. Egg-5	単脂球形卵-5	0.92	0.15	
Unidentified s. o. Egg-6	単脂球形卵-6	0.66-0.71	0.14-0.16	
Unidentified n. o. Egg-1	無脂球形卵-1	0.75	-	
Unidentified n. o. Egg-2	無脂球形卵-2	1.32	-	

表 3.4 稚仔魚の確認種一覧

No.	門名	綱名	目名	科名	和名	冬季		春季		夏季		秋季		
						No. 1	No. 2	No. 1	No. 2	No. 1	No. 2	No. 1	No. 2	
1	軟体動物	頭足	-	-	頭足綱	2		50	468	10				
2	脊索動物	硬骨魚	ニシン	ニシン	サツバ					81	248			
3					コノシロ					3	31			
4					カタクチワシ	カタクチワシ					10	59		
5					スズキ	メバル	カサゴ	8	13	50	468			
6			メバル属	6			4							
7			コチ	コチ科						3				
8			イサキ	イサキ科								5		
9			キス	シロギス							3	31	3	
10			タウエガジ	タウエガジ科		8		14						
11			イカナゴ	イカナゴ		22	35							
12			コケギンボ	コケギンボ属				54						
13			イソギンボ	ナベカ						35	8			
-				イソギンボ科						124	171			
14			ネズッポ	ネズッポ科							3			
15			ハゼ	ハゼ科				2,803	95	230	271	3	8	
16			カレイ	ウシノシタ		イヌノシタ属			5	3				
17			フグ	カワハギ		アミメハギ					3	31	8	
18				フグ	フグ科			5	20					
個体数合計						46	52	2,981	1,054	505	855	14	8	
確認種数						5	3	7	5	11	9	3	1	

(3) 底生動物

底生動物の調査結果を表 3.5 に示す。

表 3.5(1) 底生動物の確認種一覧

No.	門名	綱名	目名	科名	和名	冬季		春季		夏季		秋季			
						No. 1	No. 2	No. 1	No. 2	No. 1	No. 2	No. 1	No. 2		
1	刺胞動物	花虫	ウミエラ	-	ウミエラ目		●								
2			ハナギンチャク	ハナギンチャク	ハナギンチャク科						●				
3	紐形動物	-	-	-	紐形動物門		●	●	●		●				
4	筈虫動物	ホウキムシ	ホウキムシ	-	Phoronis 属		●				●				
5	軟体動物	腹足	盤足	リソツボ	リソツボ科		●		●	●					
6				ミズゴマツボ	ウミゴマツボ										
7				タマガイ	フロガイダマシ										
8			翼舌	イトカケガイ	Epitonium 属							●			
9			新腹足	フトコロガイ	Mitrella 属			●							
10				ムシロガイ	アラムシロ				●		●			●	
11					キヌボラ					●					
-					ムシロガイ科				●				●		
12				クダマキガイ	Paradrillia 属				●						
-			クダマキガイ科					●							
13			タケノコガイ	タケノコガイ科									●		
14			異旋	トウガタガイ	Orinella 属			●		●					
-				トウガタガイ科				●		●					
15			頭楯	マメウラシマガイ	Ringiculina 属							●	●		
16				スイフガイ	カミズジカイコガイダマシ										
-					スイフガイ科				●			●			
17				ヘコミツラガイ	Retusa 属							●			
18				キセワタガイ	Philine 属									●	
-			キセワタガイ科									●			
19			二枚貝	キヌタガレイ	キヌタレガイ	キヌタレガイ									
20				イガイ	イガイ	ホトトギスガイ			●		●	●	●		
21				マルスダレガイ	ツキガイ	イセシラガイ									
-						ツキガイ科									●
22					ザルガイ	チゴトリガイ							●	●	
23					バカガイ	チヨノハナガイ						●	●	●	
24					ニッコウガイ	コメザクラ				●		●			
25						サクラガイ									
26						ヒメシラトリ					●	●	●	●	●
-						ニッコウガイ科					●		●		●
27					アサジガイ	シズクガイ				●		●	●	●	
-	アサジガイ科							●							
28	ケシハマグリ	ケシトリガイ							●		●				
29	マルスダレガイ	ヒメカノコアサリ					●		●	●	●				
30	オオノガイ	キヌマトリガイ		キヌマトリガイ					●						
31	ウミタケガイモドキ	オキナガイ	オキナガイ								●				
-			Laternula 属				●		●		●				
32	環形動物	多毛	サシバゴカイ	ウロコムシ	Harmothoe 属			●	●		●				
33				イラリウロコムシ	ノラリウロコムシ科						●				
34				サシバゴカイ	Eteone 属									●	
35			Phyllodoce 属							●					
-			サシバゴカイ科					●		●					
36			チロリ	Glycera 属				●	●	●		●			
37			ニカイチロリ	Glycinde 属				●							
38			オトヒメゴカイ	オトヒメゴカイ科					●	●					
39			カギゴカイ	Sigambra 属					●	●		●	●		
-				カギゴカイ科							●	●			
40			シリス	Syllinae 亜科					●						
41			ゴカイ	オウギゴカイ					●						
42			タンザクゴカイ	タンザクゴカイ科								●			
43			シロガネゴカイ	Nephtys 属				●	●	●	●	●			
44			ウミケムシ	ウミケムシ	ウミケムシ科							●			
45	イソメ	ギボシイソメ	カタマカリギボシイソメ			●	●	●	●	●					

注：希少種保護の観点より、一部非公開(黒塗り表記)としている。

表 3.5(2) 底生動物の確認種一覧

No.	門名	綱名	目名	科名	和名	冬季		春季		夏季		秋季					
						No. 1	No. 2	No. 1	No. 2	No. 1	No. 2	No. 1	No. 2				
46	環形動物	多毛	イソメ	ノリコイソメ	ノリコイソメ科		●				●		●				
47			ホコサキゴカイ	ヒメエラゴカイ	ヒメエラゴカイ科					●							
48			スピオ	スピオ	スピオ	ケンサキシスピオ	ケンサキシスピオ		●								
49						シノブハネエラスピオ	シノブハネエラスピオ	シノブハネエラスピオ	●	●							
50						フクロハネエラスピオ	フクロハネエラスピオ	フクロハネエラスピオ				●		●			
51						Polydora 属	Polydora 属	Polydora 属						●			
52						マクスピオ	マクスピオ	マクスピオ		●	●	●					
53						イトエラスピオ	イトエラスピオ	イトエラスピオ	●	●	●	●	●				
-						Prionospio 属	Prionospio 属	Prionospio 属	●		●	●					
4						Pseudopolydora 属	Pseudopolydora 属	Pseudopolydora 属		●		●	●				
55						Rhynchospio 属	Rhynchospio 属	Rhynchospio 属							●		
56						Scolecopsis 属	Scolecopsis 属	Scolecopsis 属				●	●	●			
57						モロテゴカイ	モロテゴカイ	モロテゴカイ							●		
58						ミズヒキゴカイ	ミズヒキゴカイ	Chaetozone 属	Chaetozone 属	Chaetozone 属		●		●	●	●	
59								Cirriformia 属	Cirriformia 属	Cirriformia 属	●		●		●		●
60								Tharyx 属	Tharyx 属	Tharyx 属					●	●	
61						イトゴカイ	イトゴカイ	イトゴカイ	Capitella 属	Capitella 属		●	●	●	●	●	
62			Notomastus 属	Notomastus 属	Notomastus 属					●		●		●	●		
-			イトゴカイ科	イトゴカイ科	イトゴカイ科					●							
63			タケフシゴカイ	タケフシゴカイ	タケフシゴカイ科					●			●				
64			オフエリアゴカイ	オフエリアゴカイ	Armandia 属							●					
65			フサゴカイ	フサゴカイ	フサゴカイ	フサゴカイ科	フサゴカイ科			●			●				
66						ウミイサゴムシ	ウミイサゴムシ	ウミイサゴムシ科				●		●			
67						タマグシフサゴカイ	タマグシフサゴカイ	Terebellides 属					●				
68			ケヤリムシ	ケヤリムシ	ケヤリムシ	Chone 属	Chone 属		●								
69						Euchone 属	Euchone 属	Euchone 属						●			
-						ケヤリムシ科	ケヤリムシ科	ケヤリムシ科		●		●		●			
70			ホシムシ	フクロホシムシ	フクロホシムシ	フクロホシムシ科	フクロホシムシ科		●								
71			節足動物	貝形虫	ミオドコーバ	-	ミオドコーバ亜目			●							
72			軟甲	端脚	端脚	スガメソコエビ	スガメソコエビ属	●		●		●					
73	ヒゲナガヨコエビ	ヒゲナガヨコエビ属				ヒゲナガヨコエビ属	●	●	●	●							
74	ユンボソコエビ	ドロソコエビ属				ドロソコエビ属			●								
-	ユンボソコエビ科	ユンボソコエビ科				ユンボソコエビ科	●		●		●	●					
75	ドロクダムシ	ドロクダムシ				ホソヨコエビ属	ホソヨコエビ属				●						
-						ドロクダムシ科	ドロクダムシ科	ドロクダムシ科		●				●			
76	エンマヨコエビ	ホグホヨコエビ属				ホグホヨコエビ属					●						
77	メリタヨコエビ	ドロヨコエビ				ドロヨコエビ		●		●							
78	クチバシソコエビ	サンバツソコエビ属				サンバツソコエビ属			●	●							
79	ワレカラ	ワレカラ属				ワレカラ属				●							
80	タナイス	タナイス				Zeuxo 属	Zeuxo 属		●								
81						レプトケリア	レプトケリア科	レプトケリア科			●						
82	クーマ	ナギサクーマ				Eocuma 属	Eocuma 属			●							
83	十脚	テッポウエビ				テッポウエビ	Alpheus 属	Alpheus 属							●		
84							Athanas 属	Athanas 属	Athanas 属						●		
85			ロウソクエビ	Processa 属	Processa 属					●							
86			モガニ	Pugettia 属	Pugettia 属							●					
87		メナシビンノ	メナシビンノ	メナシビンノ			●		●								
88	半索動物	ギボシムシ	-	-	ギボシムシ綱					●							
89	棘皮動物	クモヒトデ	閉蛇尾	スナクモヒトデ	スナクモヒトデ科		●		●								
90		ウニ	ブンブク	ヒラタブンブク	オカメブンブク		●			●	●						
91	脊索動物	ホヤ	マボヤ	フクロボヤ	フクロボヤ科				●								
確認種数																	

注：希少種保護の観点より、一部非公開(黒塗り表記)としている。

(4) 付着動物

付着動物の調査結果を表 3.6 に示す。

表 3.6(1) 附着動物の確認種一覧(冬季、春季(1/4))

No.	門名	綱名	目名	科名	和名	冬季						春季							
						地点A			地点B			地点A			地点B				
						上層	中層	下層	上層	中層	下層	上層	中層	下層	上層	中層	下層		
1	海綿動物	尋常海綿	-	-	尋常海綿綱			●											
2	刺胞動物	ヒドロ虫	-	-	ヒドロ虫綱			●											●
3		花虫	イソギンチャク	タテジマイソギンチャク	イソギンチャク目			●	●						●	●			
4	扁形動物	有唇状体	多岐腸	-	多岐腸目				●										●
5	紐形動物	-	-	-	紐形動物門					●									●
6	嚚足動物	ホウキムシ	シヤミセンガイ	スズメガイダマシ	Photis 属					●									●
7	腕足動物	舌殻	ホウキムシ	スズメガイダマシ	スズメガイダマシ科					●									●
8	苔虫動物	狭喉	円口	クダコケムシ	クダコケムシ科														●
9		裸喉	唇口	トガイタコケムシ	トガイタコケムシ科					●									●
10				フサコケムシ	フサコケムシ科														●
11				モロテコケムシ	モロテコケムシ科														●
12				チゴケムシ	チゴケムシ														●
13				ヒラコケムシ	ヒラコケムシ					●									●
14				アングコケムシ	アングコケムシ														●
15				ウスコケムシ	ウスコケムシ														●
16				モングチコケムシ	モングチコケムシ														●
17				コブコケムシ	コブコケムシ														●
18				アミコケムシ	アミコケムシ														●
19	軟体動物	多板	新ヒザラガイ	ウスヒザラガイ	ウスヒザラガイ科														●
20				ヒガヒザラガイ	ヒガヒザラガイ														●
21				クサズリガイ	クサズリガイ					●									●
22				ケハダヒザラガイ	ケハダヒザラガイ														●
23				ユキノカサガイ	ユキノカサガイ														●
24				カサガイ	カサガイ														●
25				古腹足	シボリガイ														●
26				盤足	ニシキウスガイ														●
27					スズメハマツボ														●
28					タマキビ					●									●
29					マルウスラタマキビ														●
30					タマキビ					●									●
31					リソツボ														●
32					カワサンショウガイ														●
33					ムカデガイ														●
34					ハナツトガイ														●
35					ミツクチキリオレ														●
36					イトカケガイ														●
37					アツキガイ														●
38					イボニシ														●
39					Thais 属														●
40					アツキガイ科														●
41					ムギガイ														●
42					ノミノナモトキ														●
43					Zafra 属														●
44					トウカタガイ科														●
					HaLoa 属														●
					ウスムシウミウシ科														●
					裸鰓目														●

表 3.6(2) 付着動物の確認種一覧（冬季、春季（2/4））

No.	門名	綱名	目名	科名	和名	冬季						春季									
						地点A			地点B			地点A			地点B						
						上層	中層	下層	上層	中層	下層	上層	中層	下層	上層	中層	下層				
45	軟体動物	腹足	基眼	カラマツガイ	キクノハナガイ																
46						カラマツガイ	●								●						
47		二枚貝	フネガイ	フネガイ	Siphonaria 属																
48						コバルトフネガイ						●									
49						フネガイ科							●								
50						ムラサキイガイ	●						●						●		
51					クログチ	●															
52					ヒバリガイモトキ	●															
53					ホトギスガイ	●															
54			カキ	ナミマガシワ	Lithothaia 属			●													
55				イタボガキ	ナミマガシワ科					●											
56				チリハギガイ	ケガキ	●					●										
57			マルスダレガイ	トマヤガイ	イタボガキ科	●					●										
58				フナガタガイ	チリハギガイ	●					●										
59				イワホリガイ	トマヤガイ					●											
60			オオノガイ	キスマトイガイ	ウネテシトマヤガイ	●					●										
61				ツクエガイ	セミアサリ																
62	環形動物	多毛	サシバゴカイ	ウロコムシ	ヒメウロコムシ科																
63						Lepidonotus 属	●						●					●			
64						Harmothoe 属								●							●
65						ウロコムシ科								●							
66						サシバゴカイ				Eulalia 属	●					●					
67									シリヌ	Nereiphylla 属	●					●					
68									ゴカイ	サシバゴカイ科											●
69										ムラサキシマンリス	●										
70										Syllinae 亜科	●					●					●
71										ヒガブトゴカイ	●					●					●
72										マサゴゴカイ									●		
73										ヤスリゴカイ									●		
74										クマドリゴカイ	●								●		
75										スナインゴカイ	●								●		
76										ツルヒゲゴカイ	●										●
77										イソツルヒゲゴカイ						●					
78			イソメ	タンザクゴカイ	タンザクゴカイ科									●		●					
79				イソメ	Eunice 属									●		●					
80			スピオ	セグロイソメ	セグロイソメ																
81				スピオ	Boccardiella 属									●							
82					Polydora 属									●							
83					Cirratulus 属									●		●					
84					Cirriformia 属									●		●					
85					Dodecaceria 属									●		●					

注：希少種保護の観点より、一部非公開(黒塗り表記)としている。

表 3.6(3) 付着動物の確認種一覧（冬季、春季（3/4））

No.	門名	綱名	目名	科名	和名	冬季						春季																	
						地点A			地点B			地点A			地点B														
						上層	中層	下層	上層	中層	下層	上層	中層	下層	上層	中層	下層												
86	環形動物	多毛	スベオ	ミズヒキゴカイ	ミズヒキゴカイ科			●						●															
87						オフェリアゴカイ	オフェリアゴカイ	カスリオフェリア	カスリオフェリア																				
88						フサゴカイ	フサゴカイ	Amphitritinae 亜科	Amphitritinae 亜科			●	●						●					●					
89								フサゴカイ科	Thelepus 属			●	●											●					
90							ケヤリムシ	ケヤリムシ	ケヤリムシ科	ケヤリムシ科			●											●					
91							カンザシゴカイ	カンザシゴカイ	エソカサネカンザシゴカイ	エソカサネカンザシゴカイ			●						●					●					
92									ヤッコカンザシゴカイ	ヤッコカンザシゴカイ								●						●					
93									ホソトガカンザシゴカイ	ホソトガカンザシゴカイ								●						●					
94									Serpula 属	Serpula 属																			
95									Spirobranchus 属	Spirobranchus 属																			
96								サメハダホシムシ	サメハダホシムシ	カンザシゴカイ科	カンザシゴカイ科			●															
97						節足動物	ウミグモ	サメハダホシムシ	サメハダホシムシ	サメハダホシムシ科	●					●													
98											ウミグモ	ウミグモ綱	ウミグモ綱	ウミグモ綱	ウミグモ綱														
99													無脛	イワフジツボ	イワフジツボ														
100														フジツボ	フジツボ			●											●
101														フジツボ	フジツボ			●											●
102														フジツボ	フジツボ														
103														フジツボ	フジツボ														
104														アミ	アミ			●											
105				ヒガナガヨコエビ	ヒガナガヨコエビ属														●					●					
106				ユンボソコエビ	ユンボソコエビ属																								
107				ユンボソコエビ	ユンボソコエビ科																			●					
108				ドロクダムシ	ドロクダムシ																			●					
109				イシクヨコエビ	イシクヨコエビ														●										
110				カマキリヨコエビ	カマキリヨコエビ属														●										
111				ドロノミ	ドロノミ属														●										
112				メリタヨコエビ	メリタヨコエビ属																								
113				タテソコエビ	タテソコエビ属																								
114				トグヨコエビ	トグヨコエビ属																								
115				モクスヨコエビ	モクスヨコエビ科																								
116				ワレカラ	ワレカラ属														●										
117				ウミミズムシ	ウミミズムシ科														●										
118				ムナナ	ムナナ科														●										
119				コツプムシ	コツプムシ														●										
120					Dynoides 属														●										
121					Gnoriinosphaeroma 属														●										
122			タナイス	タナイス	Zeuxo 属														●										
123			十脚	テツボウエビ	Alpheus 属														●										
124				ヤドカリ	ヤドカリ科																								
125				ホシヤドカリ	ユビナガホシヤドカリ科														●										
126				カニダマン	ホシヤドカリ科														●										
127				モガニ	フトウデネズレカニダマン														●										
128				ヤワラガニ	Pugettia 属														●										
					Hallicarcinus 属														●										

表 3.6(4) 附着動物の確認種一覧（冬季、春季（4/4））

No.	門名	綱名	目名	科名	和名	冬季						春季												
						地点A			地点B			地点A			地点B									
						上層	中層	下層	上層	中層	下層	上層	中層	下層	上層	中層	下層							
129	節足動物	軟甲	十脚	ケブカガニ	マキトラノオガニ																			
-					ケブカガニ科	●																		
130					オウギガニ																			
-					オウギガニ科																			
131					ペンケイガニ																			
132	モクズガニ			ヒメペンケイガニ																				
133				ヒメペンケイガニ科	●																			
134				モクズガニ																				
135	昆虫		ハエ	カクレガニ																				
-				ハエ目 (幼虫)	●																			
136	棘皮動物	クモヒトデ	閉尾	トダクモヒトデ																				
137	脊索動物	ホヤ	マメボヤ	マンジュウボヤ																				
138				ナツメボヤ																				
139				イタボヤ																				
140				シロボヤ																				
141				マボヤ																				
142	硬骨魚		スズキ	イソギンボ																				
-				イソギンボ科																				
						確認種数																		

注：希少種保護の観点より、一部非公開(黒塗り表記)としている。

表 3.6(5) 附着動物の確認種一覧（夏季、秋季（1/4））

No.	門名	綱名	目名	科名	和名	夏季						秋季						
						地点A			地点B			地点A			地点B			
						上層	中層	下層	上層	中層	下層	上層	中層	下層	上層	中層	下層	
1	海綿動物	尋常海綿	-	-	尋常海綿綱													
2	刺胞動物	ヒドロ虫	-	-	ヒドロ虫綱													
3	-	花虫	イソギンチャク	タテジマイソギンチャク	イソギンチャク目													
4	扁形動物	有棒状体	多岐腸	-	多岐腸目													
5	紐形動物	-	-	-	紐形動物門													
6	腕足動物	ホウキムシ	ホウキムシ	スズメガイイダマシ	Photonis 属													
7	腕足動物	舌殻	シヤミセンガイ	スズメガイイダマシ	スズメガイイダマシ科													
8	苔虫動物	狭喉	円口	クダコケムシ	クダコケムシ科													
9	-	裸喉	唇口	トガイタコケムシ	トガイタコケムシ科													
10	-	-	-	フサコケムシ	フサコケムシ科													
11	-	-	-	モロコケムシ	モロコケムシ科													
12	-	-	-	チゴケムシ	チゴケムシ													
13	-	-	-	ヒラコケムシ	ヒラコケムシ科													
14	-	-	-	アングコケムシ	アングコケムシ科													
15	-	-	-	ウスコケムシ	ウスコケムシ科													
16	-	-	-	モンゴコケムシ	モンゴコケムシ科													
17	-	-	-	コブコケムシ	コブコケムシ科													
18	-	-	-	アミコケムシ	アミコケムシ科													
19	軟体動物	多板	新ヒザラガイ	ウスヒザラガイ	ウスヒザラガイ科													
20	-	-	-	ヒガヒザラガイ	ヒガヒザラガイ													
21	-	-	-	ケハズリガイ	ヒザラガイ													
22	-	-	-	ケハズリガイ	ヒメケハズリザラガイ													
23	-	-	-	ユキノカサガイ	ウノアシ													
24	-	-	-	カサガイ	シボリガイ													
25	-	-	-	古腹足	チクサガイ													
26	-	-	-	盤足	スズメハマツボ													
27	-	-	-	-	スズメハマツボ													
28	-	-	-	-	タマキビ													
29	-	-	-	-	マルウズラタマキビ													
30	-	-	-	-	タマキビ													
31	-	-	-	-	リソツボ													
32	-	-	-	-	カワザンショウガイ													
33	-	-	-	-	ムカデガイ													
34	-	-	-	-	ハナツトガイ													
35	-	-	-	-	ミツクチキリオレ													
36	-	-	-	-	イトカケガイ													
37	-	-	-	-	アツキガイ													
38	-	-	-	-	新腹足													
39	-	-	-	-	古腹足													
40	-	-	-	-	翼舌													
41	-	-	-	-	異歯													
42	-	-	-	-	頭楯													
43	-	-	-	-	裸鰓													
44	-	-	-	-	裸鰓目													

表 3.6(6) 附着動物の確認種一覧 (夏季、秋季 (2/4))

No.	門名	綱名	目名	科名	和名	夏季						秋季											
						地点A 上層	地点A 中層	地点A 下層	地点B 上層	地点B 中層	地点B 下層	地点A 上層	地点A 中層	地点A 下層	地点B 上層	地点B 中層	地点B 下層						
45	軟体動物	腹足	基眼	カラマツガイ	キクノハナガイ																		
46						カラマツガイ				●													
-						Siphonaria 属								●									
47	二枚貝	フネガイ	フネガイ	コバルトフネガイ	カリガキエガイ														●				
48						フネガイ科															●		
-						ムラサキイガイ																	
49	カキ	イガイ	イガイ	ナミマガシワ	イタボガキ	●	●		●	●													
50						クログチ																	
51						ヒバリガイモドキ																	
52						ホトギスガイ																	
53						Lithophaga 属																	
54						ナミマガシワ																	●
-						ナミマガシワ科																	
55																							
-						イタボガキ																	
56																							
57						マルスダレガイ																	
58																							
59																							
-	オオノガイ																						
60																							
61																							
62	環形動物	多毛	サンバゴカイ	サンバゴカイ	ウロコムシ																		
63						ウロコムシ																	
64						Lepidonotus 属																	
-						Harmothoe 属																	
65						ウロコムシ科																	
66						サンバゴカイ																	
-						Eulalia 属																	
67																							
68																							
69																							
70																							
71																							
72																							
73																							
74																							
75																							
76																							
77																							
78																							
79																							
80																							
81																							
82																							
83																							
84																							
85																							

注：希少種保護の観点より、一部非公開(黒塗り表記)としている。

表 3.6 (7) 付着動物の確認種一覧 (夏季、秋季 (3/4))

No.	門名	綱名	目名	科名	和名	夏季						秋季											
						地点A			地点B			地点A			地点B								
						上層	中層	下層	上層	中層	下層	上層	中層	下層	上層	中層	下層						
86	環形動物	多毛		ミズヒキゴカイ	ミズヒキゴカイ科																		
87				オフエリアゴカイ	オフェリアゴカイ	オフェリアゴカイ	カスリオフェリア																
88							Amphitritinae 亜科																
89							Thelepus 属																
-							フサゴカイ科																
90							ケヤリムシ	ケヤリムシ科															
91							カンザシゴカイ	カンザシゴカイ															
92								エソカサネカンザシゴカイ															
93								ヤッコカンザシゴカイ															
94								Serpula 属															
95								Spirobranchus 属															
-								カンザシゴカイ科															
96							サメハダホシムシ	サメハダホシムシ科															
97				節足動物	ウミグモ			ウミグモ綱															
98										イワフジツボ	イワフジツボ												
99										フジツボ	フジツボ												
100											サンカクフジツボ												
101											タテジマフジツボ												
102								アメメフジツボ															
103								アメリカフジツボ															
104								シロスジフジツボ															
105							アミ	アミ科															
106								ヒゲナガヨコエビ															
107								イトケヒゲナガヨコエビ属															
-					ユンボソコエビ																		
-					ドロクダムシ																		
-					イシクヨコエビ																		
109					カマキリヨコエビ																		
110					ドロノミ																		
111					メリタヨコエビ																		
112					タテソコエビ																		
113					トグヨコエビ																		
114					セクズヨコエビ																		
115					ワレカラ																		
116					ウミズスミ																		
117					ムナナ																		
118					コツブムシ																		
119																							
120																							
121																							
122																							
123																							
124																							
125																							
-																							
126																							
127																							
128																							

表 3.6(8) 付着動物の確認種一覧（夏季、秋季（4/4））

No.	門名	綱名	目名	科名	和名	夏季						秋季										
						地点A 上層	中層	下層	上層	中層	下層	地点B 上層	中層	下層	上層	中層	下層					
129	節足動物	軟甲	十脚	ケブカガニ	マキトラノオガニ																	
-					ケブカガニ科																	
130					オウギガニ																	
-					オウギガニ科																	
131					ペンケイガニ																	
132					モクズガニ																	
133					カクレガニ																	
134					-																	
135			ハエ		ハエ目(蛹)																	
-					トダクモヒトデ																	
136	棘皮動物	クモヒトデ	閉蛇尾		トダクモヒトデ科																	
137			マメボヤ		マンジュウボヤ																	
138	脊索動物	ボヤ			ナツメボヤ																	
139			マボヤ		イタボヤ																	
140					シロボヤ																	
141					マボヤ																	
142		硬骨魚	スズキ		イソギンボ																	
					トサカギンボ																	

確認種数

注：希少種保護の観点より、一部非公開(黒塗り表記)としている。